



naše značka  
5002563608  
vyřizuje  
Helena Bystřická  
datum  
22.03.2022

DELTA Třinec s. r. o.  
1. máje 500  
73961 Třinec

Věc:

**Chodník podél silnice II/648, Dolní Žukov**

K.ú. - p.č.: Dolní Žukov

Stavebník: Město Český Těšín, náměstí ČSA 1/1, 73701 Český Těšín

Účel stanoviska: Povolení stavby - stavební režim (ÚR+SP)

GasNet, s.r.o., jako provozovatel distribuční soustavy (PDS) a technické infrastruktury, zastoupený GasNet Služby, s.r.o., vydává toto stanovisko:

V ZÁJMOVÉM ÚZEMÍ STAVBY SE NACHÁZÍ TATO PLYNÁRENSKÁ ZAŘÍZENÍ A PLYNOVODNÍ PŘÍPOJKY:

- STL plynovody PE d 110, d 50
- STL přípojky PE

Ochranné pásmo NTL, STL plynovodů a přípojek je v zastavěném území obce 1 m na obě strany od půdorysu (zákon č.458/2000 Sb. ve znění pozdějších předpisů)

Na základě předložené situace byl předán informační zakres.

Informace o možnosti poskytnutí polohy stávajících PZ ve správě GasNet, s.r.o. v digitální podobě získáte na adrese: <https://dpo.gasnet.cz/zadost-o-vektorova-data>

Při provádění stavební činnosti v ochranném pásmu plynárenského zařízení a plynovodních přípojek bude dodržena mj. ČSN 73 6005, TPG 702 04, zákon č.458/2000 Sb. ve znění pozdějších předpisů, případně další předpisy související s uvedenou stavbou.

Před zahájením stavební činnosti bude provedeno vytyčení trasy a přesné určení uložení plynárenského zařízení a plynovodních přípojek.  
Poskytnutý zakres je pouze ORIENTAČNÍ.

Při souběhu a křížení s plynárenským zařízením a plynovodních přípojek požadujeme dodržet nejmenší dovolené vodorovné a svislé vzdálenosti dle ČSN 73 6005 "Prostorové uspořádání sítí technického vybavení".

Při stavebních pracích nesmí dojít k poškození plynárenského zařízení a plynovodních přípojek. Plynárenské zařízení musí být zabezpečeno vhodným způsobem proti poškození.  
V ochranném pásmu PZ budou zemní práce prováděny výhradně ručním způsobem.

V ochranném pásmu plyn. zařízení a přípojek (1 m na každou stranu) nebudou umístovány žádné nadzemní stavby a nebude prováděna výšková úprava terénu ani zřizování skládek a uskladňování materiálu.

**GasNet Služby, s.r.o.**

Plynárenská 499/1 · Zábřovice · 602 00 Brno · T 555 90 10 10 · [www.gasnet.cz](http://www.gasnet.cz)

IČ: 27935311 · DIČ: CZ27935311

**Zápis do obchodního rejstříku:** Krajský soud v Brně, sp. zn. C 57165, dne 26. 7. 2007

**Certificate of incorporation:** Regional Court in Brno, ref. number C 57165, on 26th July 2007

Zákaznická linka GasNet 555 90 10 10, [info@gasnet.cz](mailto:info@gasnet.cz), [www.gasnet.cz](http://www.gasnet.cz)

Případné objekty oplocení vč. sloupků, betonových základů, podezdívky, opěrné zdi, gabionové stěny, palisády, přístřešky, bezpečnostní silniční zábradlí, svislé dopravní značení, propustky, vpusti apod. musí být situovány mimo ochranné pásmo plynárenského zařízení a přípojek.

Pro realizaci stavby stanovujeme tyto další podmínky:

Komunikace, chodníky:

- Při výstavbě chodníku požadujeme dodržet ČSN 736005, tab. B1.
- Dopravní značení musí být umístěno od stávajícího plynárenského zařízení a plynovodních přípojek (dále jen PZ) v minimální vzdálenosti 1 m.
- Nesmí dojít k poškození nadzemní části plyn. zařízení (orientační sloupky, uzávěry atd.)
- Při vysazování stromů a okrasných dřevin požadujeme dodržet od stávajícího PZ vzdálenost minimálně 2 m na obě strany.
- Nové uliční vpusti musí být umístěny v minimální vzdálenosti 0,5 m od obrysu stávajícího PZ.
- Po odtěžení stávající konstrukce komunikace bude podstatně sníženo krytí stávajícího PZ. Proto je vyloučeno použití těžké mechanizace (zejména válců s trny, zemních fréz atd.) přímo nad potrubím. Při provádění prací je třeba věnovat zvýšenou pozornost a opatrnost u míst s odbočkami, kde navrtávací odbočkový T-kus vyčnívá nad vlastní porubí a mohlo by dojít k jeho odtržení. Dále je třeba ověřit polohu přípojek, které jsou nad vlastním potrubím PZ a navíc zpravidla uloženy kolmo na plynovod (tím i komunikaci).
- V případě odkrytí plyn. zařízení kontaktujte pracovníka, který prováděl vytyčení PZ.
- Pokud realizace stavby vyvolá výškovou nebo směrovou úpravu trasy plynárenského zařízení, bude toto posuzováno jako přeložka. Náklady budou hrazeny investorem stavby.

Kanalizace:

- Křížení a souběh kanalizace s plynárenským zařízením a plynovodními přípojkami (dále jen PZ) musí být v souladu s ČSN 73 6005, tab. 1 a 2.
- Obrysy kanalizačních šachet budou umístěny minimálně 500 mm od obrysu PZ.
- Při křížení PZ z materiálu PE bude provedena kontrola funkčnosti signalizačního vodiče.
- Při křížení PZ z materiálu OCEL bude na náklady GridServices, s.r.o. provedena diagnostika stavu potrubí (bude upřesněno na místě stavby).
- Pokud realizace stavby vyvolá výškovou nebo směrovou úpravu trasy PZ, bude toto posuzováno jako přeložka. Náklady budou hrazeny investorem stavby.
- Dojde-li ke křížení stokového potrubí s PZ v menší vzdálenosti než 500 mm, minimálně však 150 mm, opatří se ocelový plynovod v místě křížení trojnásobnou izolací přesahující stokové potrubí na každou stranu o 1000 mm a vyhovující jiskrové zkoušce pro zkušební napětí 25kV.
- Úhel křížení PZ s kanalizačním potrubím bude 90°, nelze-li tento úhel v odůvodněných případech dodržet, může být úhel křížení menší, nejméně však 60°.

Veřejné osvětlení:

Vzdálenost vnější hrany betonového základu stožáru od líce plynárenského zařízení a plynovodních přípojek musí být minimálně 500 mm.

Hloubku základu stožáru nutno určit tak, aby stabilita stožáru zůstala zachována i při odkrytí sousedního plynárenského zařízení.

Pro uložení kabelů VO bude dodržena prostorová norma (ČSN 73 6005).

-----

Toto stanovisko se nevztahuje k jakémukoliv zásahu na stávajícím plynárenském zařízení (přeložka, odpojení, úprava, osazení chráničky apod.). Případný zásah na PZ musí být řešen samostatným stanoviskem. Kontaktní osoba - technik PPZ v příslušné oblasti - viz kontaktní systém: <http://www.gasnet.cz/cs/kontaktni-system/>

Toto stanovisko je platné pouze pro stavbu neplynárenských zařízení a nenahrazuje stanovisko k plynárenské stavbě, ani souhlas s napojením na plynárenské zařízení.

-----

GasNet Služby, s.r.o. si vyhrazuje právo vydání případných dalších podmínek, pokud by to okolnosti výstavby vyžadovaly.

Při splnění podmínek tohoto stanoviska souhlasíme s povolením stavby dle zákona 183/2006 Sb. ve znění pozdějších předpisů.

V rozsahu této stavby souhlasíme s povolením stavby dle zákona 183/2006 Sb. ve znění pozdějších předpisů. Tento souhlas platí pro územní řízení, řízení o územním souhlasu, veřejnoprávní smlouvy pro umístění stavby, zjednodušené územní řízení, ohlášení, stavební řízení, společné územní a stavební řízení, veřejnoprávní smlouvu o provedení stavby nebo oznámení stavebního záměru s certifikátem autorizovaného inspektora.

V zájmovém území se mohou nacházet plynárenská zařízení jiných vlastníků či správců, případně i dlouhodobě nefunkční/neprovozovaná plynárenská zařízení bez dostupných informací o jejich poloze a vlastnictví.

Plynárenská zařízení a plynovodní přípojky (dále jen PZ) jsou dle ust. § 2925 zákona č. 89/2012 Sb., občanského zákoníku, provozovány jako zařízení zvláště nebezpečná a z tohoto důvodu jsou chráněna ochranným pásmem dle zákona č. 458/2000 Sb. ve znění pozdějších předpisů.

Rozsah ochranného pásma je stanoven v zákoně 458/2000 Sb. ve znění pozdějších předpisů.

Stavební činnosti je možné realizovat pouze při dodržení podmínek stanovených v tomto stanovisku. Nebudou-li tyto podmínky dodrženy, budou stavební činnosti považovány dle § 68 zákona č. 458/2000 Sb. ve znění pozdějších předpisů za činnost bez našeho předchozího souhlasu. Při každé změně projektu nebo stavby (zejména trasy navrhovaných inženýrských sítí) je nutné požádat o nové stanovisko k této změně.

Nedodržení podmínek uvedených v tomto stanovisku zakládá odpovědnost stavebníka za vzniklé škody.

Za stavební činnosti se pro účely tohoto stanoviska považují všechny činnosti prováděné v ochranném pásmu PZ (tzn. bezvýkopové technologie a terénní úpravy) a činnosti mimo ochranné pásmo, pokud by takové činnosti mohly ohrozit bezpečnost a spolehlivost PZ (např. trhací práce, sesuvy půdy, vibrace, apod.).

Případné zřizování stavenišť, skladování materiálů, stavebních strojů apod. bude realizováno mimo ochranné pásmo PZ (není-li ve stanovisku uvedeno jinak).

Při použití nákladních vozidel, stavebních strojů a mechanismů požadujeme zabezpečit případný přejezd přes PZ uložením betonových panelů v místě přejezdu PZ.

#### PŘI REALIZACI STAVBY BUDOU DODRŽENY TYTO PODMÍNKY PRO PROVÁDĚNÍ STAVEBNÍ ČINNOSTI:

(1) Před zahájením stavební činnosti bude provedeno vytyčení trasy a přesné určení uložení PZ. Vytyčení trasy provede příslušná regionální oblast ZDARMA. Formulář a kontakt naleznete na <https://www.gasnet.cz/cs/ds-vytyceni-pz/>, lze využít QR kód, který je uveden v tomto stanovisku. Při podání žádosti uvede žadatel naši značku (číslo jednací) uvedenou v úvodu tohoto stanoviska a sdělí termín zahájení a ukončení stavby. O provedeném vytyčení trasy bude sepsán protokol. Přesné určení uložení PZ (sondou) je povinen provést stavebník na svůj náklad.  
**BEZ VYTYČENÍ TRASY A PŘESNÉHO URČENÍ ULOŽENÍ PZ STAVEBNÍKEM NESMÍ BÝT VLASTNÍ STAVEBNÍ ČINNOST ZAHÁJENA. VYTYČENÍ POVAŽUJEME ZA ZAHÁJENÍ STAVEBNÍ ČINNOSTI V OCHRANNÉM A BEZPEČNOSTNÍM PÁSMU PZ. PROTOKOL O VYTYČENÍ MÁ PLATNOST 2 MĚSÍCE.**

(2) Stavebník je povinen stavebnímu podnikateli prokazatelně předat kopii tohoto stanoviska. Převzetí kopie stvrdí stavební podnikatel stavebníkovi svým podpisem a zápisem do stavebního deníku. Pracovníci provádějící stavební činnosti budou prokazatelně seznámeni s polohou PZ, rozsahem ochranného pásma a těmito podmínkami.

(3) Bude dodržena mj. ČSN 73 6005, TPG 702 01, TPG 702 04, TPG 700 03, zákon č. 458/2000 Sb. ve znění pozdějších předpisů, případně další předpisy související s uvedenou stavbou.

(4) Při provádění stavební činnosti v ochranném pásmu PZ vč. přesného určení uložení PZ je stavebník povinen učinit taková opatření, aby nedošlo k poškození PZ nebo ovlivnění jejich bezpečnosti a spolehlivosti provozu. Nebude použito nevhodného nářadí, zemina bude těžena pouze ručně bez použití pneumatických, elektrických, bateriových a motorových nářadí.

(5) V případě použití bezvýkopových technologií (např. protlaku) bude před zahájením stavební činnosti provedeno úplné obnažení PZ v místě křížení na náklady stavebníka. Technologie musí být navržena tak, aby v místě křížení nebo souběhu s PZ byl dostatečný stranový nebo výškový odstup od PZ, který zajistí nepoškození PZ během prací a to s ohledem na použitou bezvýkopovou technologii a všechny její účinky na okolní terén. V případě, že nemůže být tato podmínka dodržena, nesmí být použita bezvýkopová technologie.

(6) Odkrytá PZ budou v průběhu nebo při přerušení stavební činnosti řádně zabezpečena proti jejich poškození.

(7) Poklopy uzávěrů a ostatních armatur na PZ, vč. hlavních uzávěrů plynu (HUP) na odběrném plynovém zařízení udržovat stále přístupné a funkční po celou dobu trvání stavební činnosti.

(8) Bude zachována hloubka uložení PZ (není-li ve stanovisku uvedeno jinak).

(9) Stavebník je povinen neprodleně oznámit každé i sebemenší poškození PZ (vč. drobných vrypů do PE potrubí, poškození izolace, signalizačního vodiče, výstražné fólie, markeru atd.) na telefon 1239.

(10) Před provedením zásypu výkopu a v průběhu stavby bude provedena kontrola dodržení podmínek stanovených pro stavební činnosti v ochranném pásmu PZ. Povinnost kontroly se vztahuje i na PZ, která nebyla odhalena. Kontrolu provede příslušná regionální oblast (formulář a kontakt naleznete na <https://www.gasnet.cz/cs/ds-vytyceni-pz/>, lze využít QR kód, který je uveden v tomto stanovisku). Při žádosti uvede žadatel naši značku (číslo jednací) uvedenou v úvodu tohoto stanoviska. Kontrolu je třeba objednat min. 5 dnů předem.

Předmětem kontroly je také ověření dodržení stanovené odstupové vzdálenosti staveb, které byly povoleny v ochranném a bezpečnostním pásmu PZ.

(11) O provedené kontrole bude sepsán protokol. Bez provedené kontroly nesmí být PZ zasypána. Stavebník je povinen na základě výzvy provozovatele PZ, nebo jeho zástupce doložit průkaznou dokumentaci o nepoškození PZ během výstavby nebo provést na své náklady kontrolní sondy v místě styku stavby s PZ.

(12) Plynárenské zařízení a plynovodní přípojky budou před zásypem výkopu řádně podsypány a obsypány, bude provedeno zhutnění a bude osazena výstražná fólie žluté barvy, to vše v souladu s předpisem provozovatele distribuční soustavy „Zásady pro projektování, výstavbu, rekonstrukce a opravy“, který naleznete na <https://www.gasnet.cz/cs/technicke-dokumenty/> a v souladu s ČSN EN 12007-1-4, TPG 702 01, TPG 702 04.

(13) Neprodleně po skončení stavební činnosti budou řádně osazeny všechny poklopy a nadzemní prvky PZ.

(14) Pokud stavebník nedodrží podmínky stanovené tímto stanoviskem bude činnost stavebníka vyhodnocena provozovatelem PZ jako narušení ochranného nebo bezpečnostního pásma PZ a budou z toho vyvozeny příslušné důsledky.

Platí pouze pro území vyznačené v příloze tohoto stanoviska a to 24 měsíců ode dne jeho vydání.

V případě dotčení pozemku v majetku společnosti GasNet, s.r.o. je třeba dále projednat smluvní vztah k tomuto pozemku. Kontakt na projednání naleznete na adrese [www.gasnet.cz/cs/kontaktni-system/](https://www.gasnet.cz/cs/kontaktni-system/), činnost Smluvní vztahy - pozemky a budovy plynárenských zařízení.

Za správnost a úplnost dokumentace předložené s žádostí včetně jejího souladu s platnými předpisy plně zodpovídá její zpracovatel. Stanovisko nenahrazuje případná další stanoviska k jiným částem stavby.

V případě další korespondence nebo jednání (např. změna stavby) uvádějte naši značku - 5002563608 a datum tohoto stanoviska. Kontakty jsou k dispozici na <https://www.gasnet.cz/cs/kontaktni-system/>.



GasNet, s.r.o.  
zastoupená společností GasNet Služby, s.r.o., IČ 27935311  
Helena Bystrická  
Technik externích požadavků-Morava  
Oddělení zpracování ext.požadavků-Morava  
HELENA.BYSTRICKA@GASNET.CZ

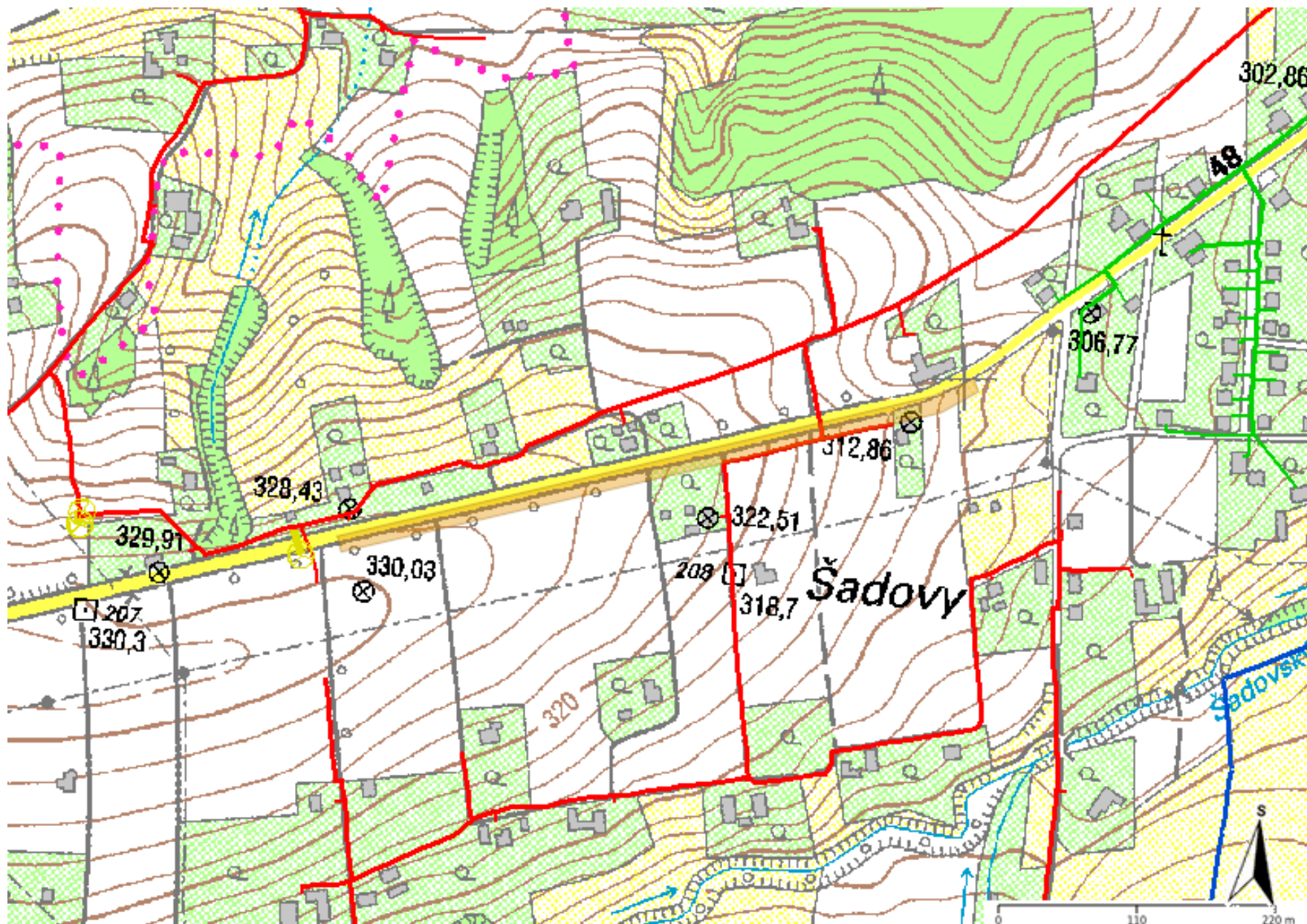


Zažádejte o vytyčení

Přílohy: Orientační zakres plynárenského zařízení, Orientační zakres plynárenského zařízení, Ověřená příloha žadatele

**Příloha: Orientační zakres plynárenského zařízení. Tato příloha je nedílnou součástí stanoviska č. 5002563608 ze dne 22.03.2022.**

Provozovatel DS: GasNet, s.r.o.; Stavebník: Město Český Těšín, náměstí ČSA 1/1, 73701 Český Těšín. K.ú.: Dolní Žukov.

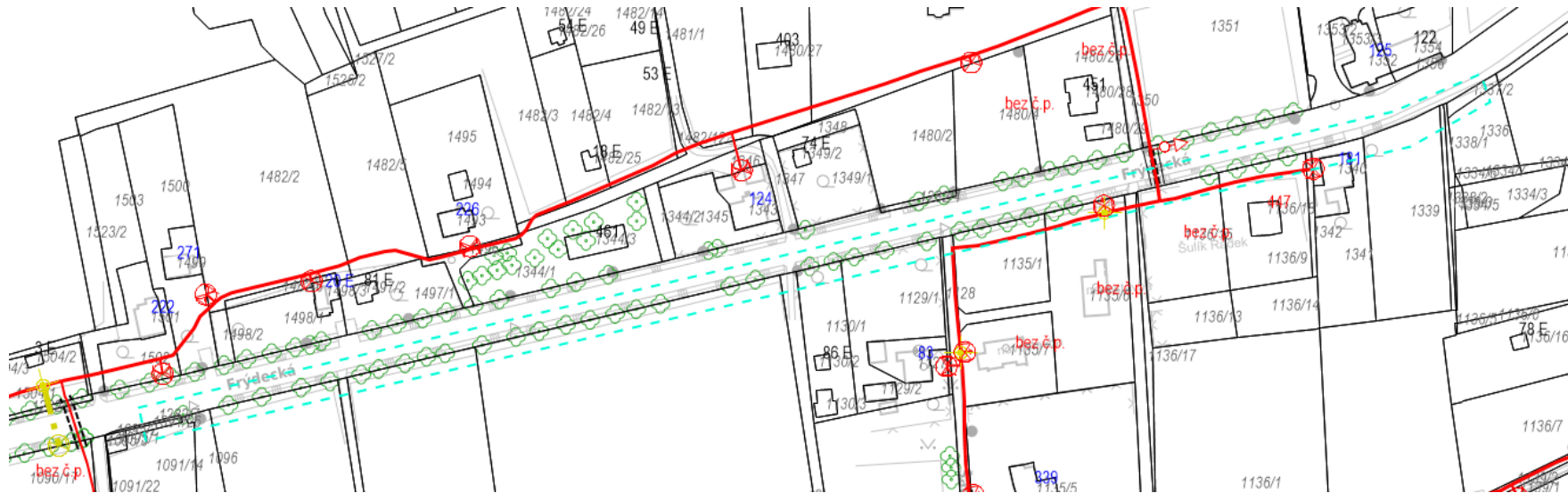


**Legenda:**

linie plynovodu	
<span style="color: green;">—</span>	NTL
<span style="color: red;">—</span>	STL
<span style="color: blue;">—</span>	VTL
<span style="color: magenta;">—</span>	WTL
<span style="color: gray;">—</span>	nefunkční
<span style="color: yellow;">- - -</span>	plánovaná stavba před realizací
<span style="color: orange;">—</span>	ve výstavbě, neuvedeno do provozu
	regulační stanice
<span style="color: black;">- - - - -</span>	ochranné zařízení
<span style="color: purple;">- - - - -</span>	kabel
<span style="color: red;">- - - - -</span>	elektropřípojka
<span style="color: magenta;">- - - - -</span>	kabel protikoroziční ochrany
<span style="color: magenta;">—</span>	anodové uzemnění
	stanice katodové ochrany
<span style="color: magenta;">■</span>	pásmo vlivu anodového uzemnění SKAO
<span style="color: brown;">- - - - -</span>	neplynovodní zařízení (linie/ bod)

**Příloha: Orientační zakres plynárenského zařízení. Tato příloha je nedílnou součástí stanoviska č. 5002563608 ze dne 22.03.2022.**

Provozovatel DS: GasNet, s.r.o.; Stavebník: Město Český Těšín , náměstí ČSA 1/1 , 73701 Český Těšín. K.ú.: Dolní Žukov.



Legenda:	
linie plynovodu	
	NTL
	STL
	VTL
	VTL
	nefunkční
	plánovaná stavba před realizací
	ve výstavbě, neuvedeno do provozu
	regulační stanice
	ochranné zařízení
	kabel
	elektrodo
	kabel protikorozi
	anodové uzemnění
	stanice katodové ochrany
	pásmo vlivu anodového uzemnění SKAO
	neplynovodní zařízení (linie/ bod)






Provozovatel DS: GasNet, s.r.o.; Stavebník: Město Český Těšín, náměstí ČSA 1/1, 73701 Český Těšín. K.ú.: Dolní Žukov.



## NOVÉ INŽENÝRSKÉ SÍTĚ

## LEGENDA PLOCH

	CHODNÍK ZE ZÁMKOVÉ DLAŽBY ŠEDÉ
	CHODNÍK ZE ZÁMKOVÉ DLAŽBY ŠEDÉ - oprava stávajícího chodníku
	RELIEFNÍ ZÁMKOVÁ DLAŽBA ČERVENÁ
	NOVĚ ZATRAVNĚNÉ PLOCHY

 STROMKY URČENÉ KE KÁČENÍ NEBO PŘESAZENÍ

SO 101

SO 301 DEŠŤOVÁ KANALIZACE

SOUŘADNICE HLAVNÍCH BODŮ

BOD	Y	X
ZU	449 478,98	1 115 128,08
VB1	449 475,79	1 115 127,33
VB2	449 453,79	1 115 119,43
KU	449 041,96	1 115 021,71

### LEGENDA ZAŘÍZENÍ STAVENIŠTĚ

**PLOCHA STAVENIŠTĚ** cca 2 430 m<sup>2</sup>

**B** SUCHÝ ZÁCHOD TOI-TOI

**C** PLOCHA PRO DOČASNÉ USKLADNĚNÍ VYTĚŽENÉ ORNICE - 140m<sup>2</sup>

Zápis projednání		Projednávaný	Kontrolovaný	 <b>DELTA Třinec</b> s.r.o. IČO: 259 987 960
Ing. FUKALA		Ing. FUKALA	Ing. FUKALA	
MÍSTO ČESKÝ TĚŠÍN Adresa stavby: č.p. DOLNÍ ŽUKOV part. 1/1091/1, 1091/1/4, 1093/1, 1093/2, 1096				Formát: A4
Název stavby: č.p. DOLNÍ ŽUKOV part. 1/1091/1, 1091/1/4, 1093/1, 1093/2, 1096				Datum: 30/02/22
Název: CHODNÍK PODÉL SILNICE I/1846, DOLNÍ ŽUKOV				Ušetř. dokument: DÚR/DSP
				Měřítko: 1:500
				Dátum zaslání: 8/6/2021
				Číslo sešitu: C-82-20/21
Výzva:				Číslo výzvy: C-82-20/21
<b>KOORDINAČNÍ SITUACE 1:500</b>				<b>C-82-21-2</b>